

Table des matières

1 Fonction.....	2
2 Installation du programme.....	2
2.2 Installation rapide	2
2.3 Installation détaillée.....	3
2.4 Modification du fichier config.ini.....	3
2.5 Signification des paramètres.....	3
3 Démarrer/Arrêter manuellement le programme.....	4
4 Démasquer l'icône de la barre des tâches.....	4
5 Démarrer automatiquement le programme.....	6
6 Affichage du nombre de SMS non lus.....	7
7 Activation des notifications SMS.....	7
8 Affichage des paramètres.....	8
9 Affichage du numéro de version.....	8
10 Arrêt prématuré du programme.....	8
10.2 Erreur fatale dans le fichier de configuration.....	8
10.3 Erreur interne au programme.....	9
11 Compilation du programme.....	10

Historique

(Remerciements à [Themistokle Benetatos](#))

Date	ED	Version	Statut	Commentaire
2018-12-25	01	V1.0	Validé	Création
2018-12-26	02	V2.0	Validé	Corrections typographiques Ajout des conditions d'utilisation Ajout § Installation rapide Ajout § Démarrage automatique Ajout § Affichage de la version Modification du § Arrêt prématuré du programme
2018-12-30	03	V3.0	Validé	Prise en compte de la V3.0 Corrections typographiques Ajout AVIRA screenshot Ajout procédures pour démasquer l'icône

1 Fonction

Ce programme affiche périodiquement le nombre de SMS non lus sur la barre des tâches de Windows 10 sous la forme d'une icône carrée. Il est destiné aux routeurs B315, B525 et B715 utilisant une adresse ip standard.

Attention: Vous utilisez ce programme à vos risques et périls. Son utilisation commerciale est interdite.



2 Installation du programme

2.2 Installation rapide

B315 ou B525

- 1) Dézipper tous les fichiers de programme-Vy.x.zip dans dans un répertoire. Sur mon PC, AVIRA détecte le fichier B315-SMS-ICON.exe comme virus. Je l'ai mis en en exception.
- 2) Connecter vous au routeur si vous utilisez le Wi-Fi
- 3) Double-cliquer sur le fichier B315-SMS-ICON.exe pour démarrer
- 4) Pour arrêter le programme, clic droit sur l'icône puis EXIT.

B715

Remplacer B315 par B715 dans le fichier config.ini avant de démarrer le programme.



2.3 *Installation détaillée*

Dézipper le fichier programme-Vx.y.zip dans un répertoire.

Vous devez y trouver les fichiers suivants:

B315-SMS-ICON.exe	programme exécutable
config.ini	fichier de configuration modifiable.
ip.ini	fichier de configuration non modifiable
manuel_ED0xx.pdf	Le présent document

2.4 *Modification du fichier config.ini*

Le fichier de configuration config.ini est un simple fichier texte modifiable avec le Bloc-notes.

Ci-après le contenu du fichier après installation:

```
[TIMER]
CONNECT_TIMER = 30
GET_DATA_TIMER = 300
```

```
[ROUTER-MODEL]
ROUTER = B315
```

```
[NOTIFICATIONS]
BEEP =0
MSG_NEW_SMS =0
```

2.5 *Signification des paramètres*

- ✓ CONNECT_TIMER = 30 signifie que le programme va vérifier toutes les 30s si le PC peut se connecter au routeur. Mettre une valeur entre 1 et 99999.
- ✓ GET_DATA_TIMER = 300 signifie que le programme va aller chercher toutes les 5 minutes le nombre de SMS non lus dans le routeur. Mettre une valeur supérieure à CONNECT_TIMER. Le maximum est 99999.
- ✓ ROUTER = B315 les valeurs possibles sont B315 B525 et B715.
- ✓ BEEP =0 Si =1 alors un Beep est émis à chaque nouveau SMS
- ✓ MSG_NEW_SMS =0 Si =1 alors un message est affiché à chaque nouveau SMS

Note: vous pouvez modifier BEEP et MSG_NEW_SMS quand le programme est démarré(cf §7).

3 Démarrer/Arrêter manuellement le programme

Si vous utilisez le Wi-fi, connectez-vous d'abord sur le Hot-spot du routeur.

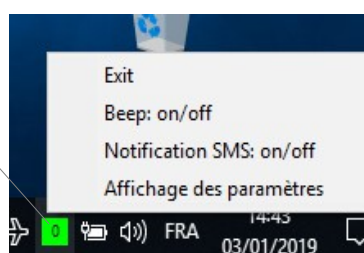
Pour démarrer manuellement le programme, il suffit de double cliquer sur le fichier B315-SMS-ICON.exe Une icône carrée doit s'afficher sur la barre des tâches, sinon voir §4



L'icône ORANGE s'affiche normalement pendant environ une seconde.

Pour arrêter le programme, faire un clic droit sur l'icône et sélectionner EXIT. Cliquer en dehors de l'icône pour annuler.

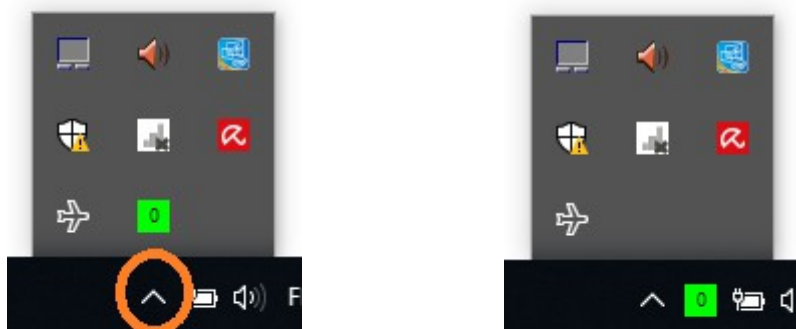
Icone du
programme



4 Démasquer l'icône de la barre des tâches

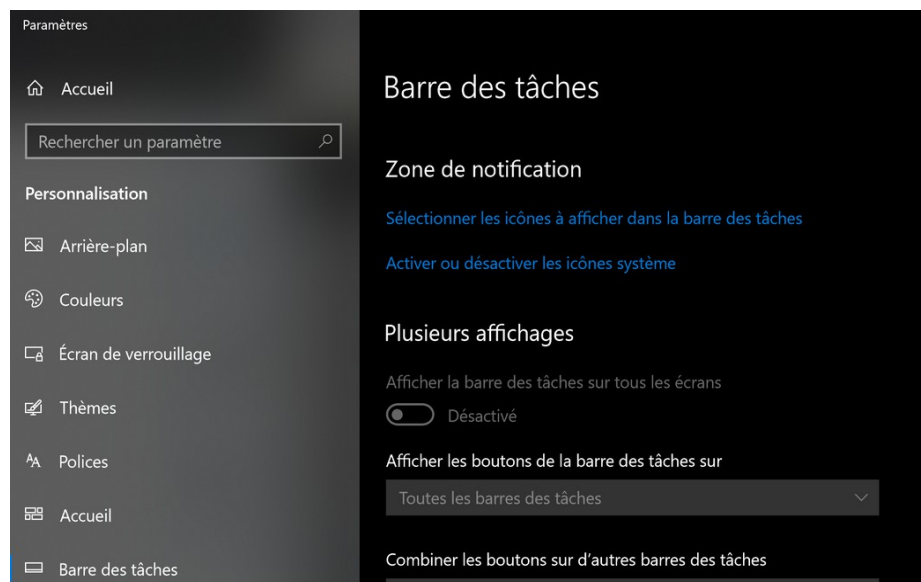
Il se peut que l'icône apparaisse dans la partie masquée de la barre des tâches. Voici la méthode que j'utilise sur mon PC pour déplacer l'icône sur la partie visible.

Cliquer sur ^ dans la barre des tâches pour faire apparaître la partie masquée. Il suffit ensuite de faire un glisser/déposer de l'icône sur la barre des tâches.

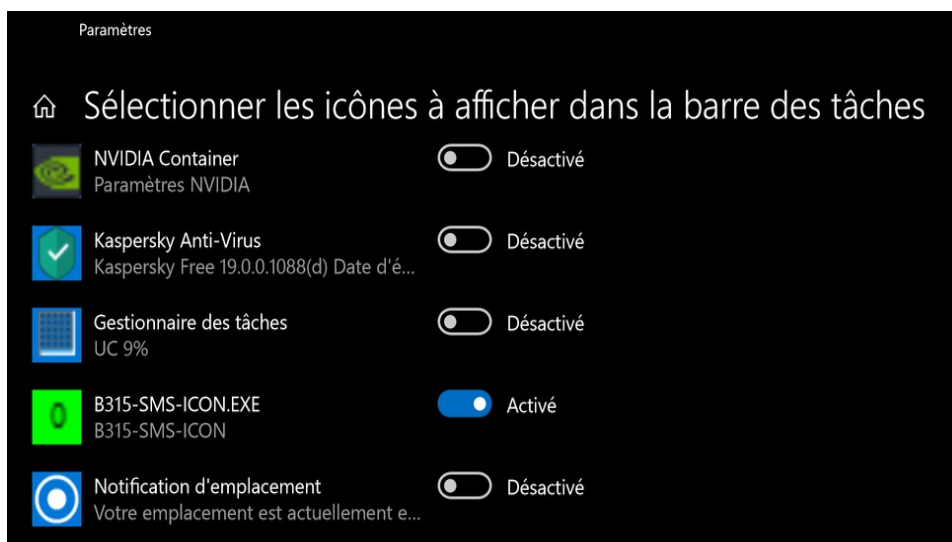


Autre méthode suggérée par Gus_71

Dans paramètres de la barre des tâches:



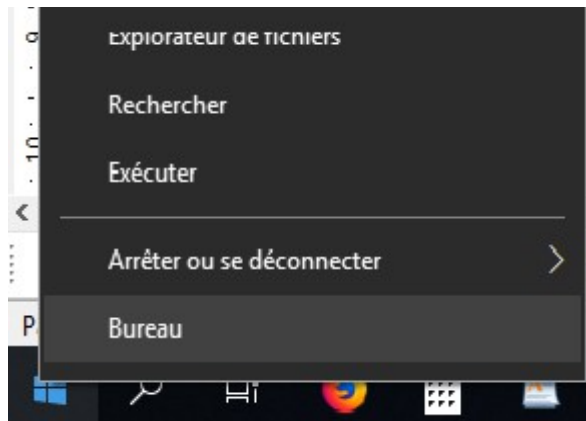
Activer B315-SMS-ICON.EXE:



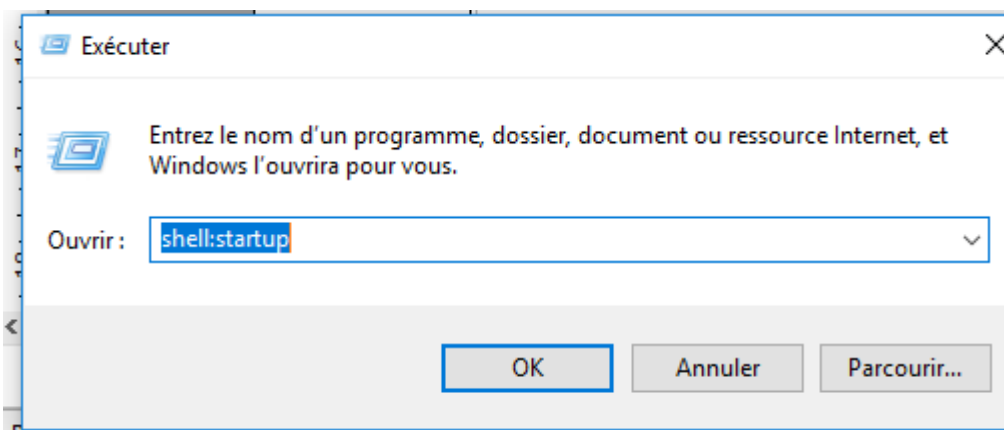
5 Démarrer automatiquement le programme

Pour démarrer automatiquement le programme sous Windows 10:

- ✓ clic droit sur le drapeau Windows dans le coin gauche en bas de l'écran



- ✓ Choisir Exécuter, ensuite taper **shell:startup** dans ligne de commande, puis OK



- ✓ Créer un raccourci du programme vers le fichier B315-SMS-ICON.exe dans le répertoire qui s'affiche.

6 Affichage du nombre de SMS non lus

L'affichage du nombre de SMS non lus se fait dans la barre des tâches avec des couleurs contextuelles non paramétrables.



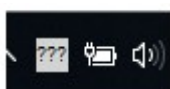
Il y a 2 SMS non lu. Le nombre de SMS affiché est 999 max.



Il y a zéro SMS non lu.



Le terminal n'est pas connecté au routeur.



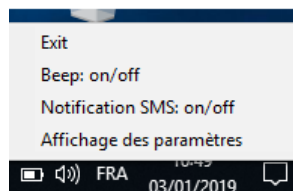
Le terminal est connecté au routeur mais n'arrive pas à lire les notifications SMS. Il affiche des «?».

7 Activation des notifications SMS

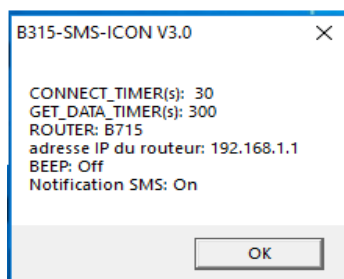
Il est possible d'être alerté de la réception de nouveaux SMS par un Beep et/ou par un message.

Pour ce faire:

- 1) Cliquer avec le bouton droit sur l'icône du programme



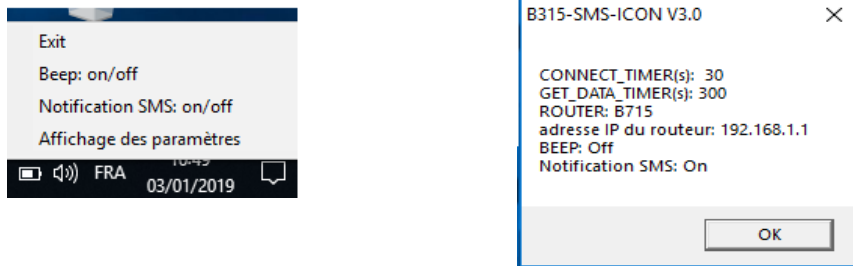
- 2) Cliquer sur «Beep» ou «Notification SMS». Cela va activer/désactiver la notification. Un message indiquant le nouvel état s'affiche. Ici la notification des SMS est activée.



8 Affichage des paramètres

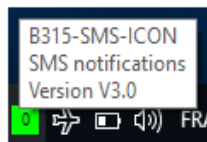
Cliquer avec le bouton droit sur l'icône du programme

Puis cliquer sur «Affichage des paramètres».



9 Affichage du numéro de version

Placer le curseur de la souris sur l'icône pour afficher le numéro de version.



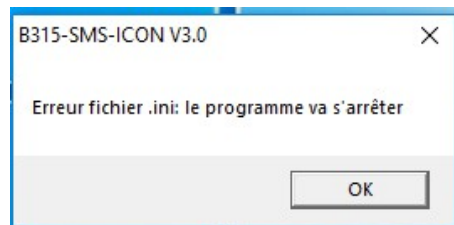
10 Arrêt prématuré du programme

La gestion des erreurs est minimaliste. Le programme affiche une boîte de dialogue avant de s'arrêter.

10.2 Erreur fatale dans le fichier de configuration

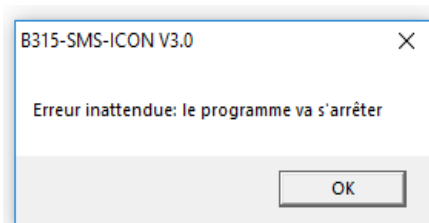
Les erreurs suivantes provoquent un arrêt du programme:

- ✓ le fichier config.ini ou ip.ini est manquant,
- ✓ un paramètre ..._TIMER est en dehors des limites autorisées, ie 1 à 99999,
- ✓ GET_DATA_TIMER < CONNECT_TIMER
- ✓ le modèle de routeur dans le fichier config. est inconnu
- ✓ une erreur de syntaxe dans config.ini



10.3 Erreur interne au programme

Il s'agit des erreurs autres que celles du §10.2



11 Compilation du programme

Ce § s'adresse uniquement à ceux qui veulent modifier le programme.

Le programme est compilé avec NASM et lié avec GoLink. J'utilise SASM comme gui.

Il y a 3 fichiers. Ils sont localisés comme suit sur mon PC:

Un code source en assembleur

- **D:\dev\B315\B315_sms_ICON.asm**

et deux fichiers includes

- **C:\Applications\NASM\windows_EQU.inc**

- **C:\Applications\NASM\windows_EXTERN.inc**

Après installation de SASM, il faut aller dans l'onglet Build pour régler les Settings. Les chemins sont à modifier le cas échéant.

Mode: **x86**

Assembly options: **-g -f win32 \$SOURCE\$ -I \$LSTOUTPUT\$ -o \$PROGRAM.OBJ\$**

Linking options: **/version 20001 /files /debug coff /entry Main \$PROGRAM.OBJ\$ user32.dll kernel32.dll shell32.dll gdi32.dll ws2_32.dll**

Assembler path: **C:\Program Files (x86)\NASM\nasm.exe**

Linker path: **C:\Applications\GoLink\GoLink.exe**

FIN DU DOCUMENT