

Table des matières

1	Fonction.....	2
2	Installation du programme.....	2
	2.2 Installation rapide.....	2
	2.3 Installation détaillée.....	2
	2.4 Modification du fichier de configuration.....	3
	2.5 Signification des paramètres.....	3
	2.6 Paramètres par défaut.....	3
3	Démarrer/Arrêter manuellement le programme.....	4
4	Démarrer automatiquement le programme.....	5
5	Affichage du nombre de SMS non lus.....	6
6	Affichage du numéro de version.....	6
7	Arrêt prématuré du programme.....	7
	7.2 Erreur fatale dans le fichier de configuration.....	7
	7.3 Erreur interne au programme.....	7
8	Compilation du programme.....	8

Historique

(Remerciements à [Themistokle Benetatos](#))

Date	Édition	Version	Statut	Commentaire
2018-12-25	01	V1.0	Validé	Création
2018-12-26	02	V2.0	Validé	Corrections typographiques Ajout des conditions d'utilisation Ajout § Installation rapide Ajout § Démarrage automatique Ajout § Affichage de la version Modification du § Arrêt prématuré du programme

1 Fonction

Ce programme affiche périodiquement le nombre de SMS non lus sur la barre des tâches sous la forme d'une icône carrée. Il fonctionne avec Windows 10 et le routeur Huawei B315s-22.

Attention: Vous utilisez ce programme à vos risques et périls. Son utilisation commerciale est interdite.



2 Installation du programme

2.2 Installation rapide

- ✓ Dézipper le fichier B315-SMS-ICON.zip dans un répertoire.
- ✓ Le fichier B315-SMS-ICON.exe peut être détecté comme virus. Le mettre en exception
- ✓ Double-cliquer sur le fichier exécutable pour le démarrer
- ✓ Pour arrêter le programme, clic droit sur l'icône puis EXIT.

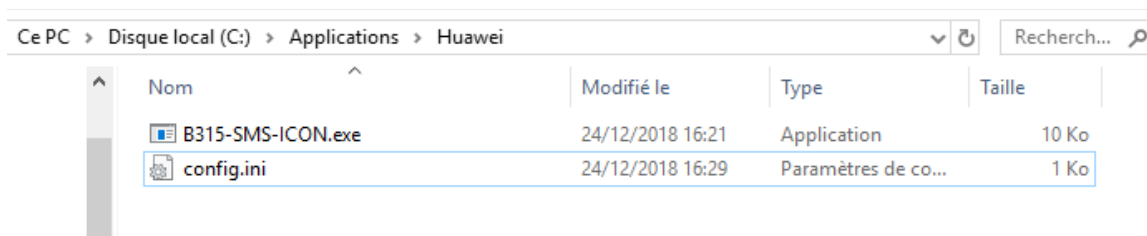
2.3 Installation détaillée

En plus de ce manuel, Le fichier B315-SMS-ICON.zip contient 2 fichiers qu'il faut copier dans le même répertoire.

- ✓ B315-SMS-ICON.exe qui est le programme exécutable, **détecté comme virus par AVIRA.**

J'ai dû désactiver la vérification sur ce fichier mais je ne me rappelle plus comment faire.

- ✓ config.ini qui est le fichier de configuration.



2.4 *Modification du fichier de configuration*

Le fichier de configuration config.ini est un simple fichier texte modifiable avec le bloc note. Veuillez bien à ne pas supprimer ce fichier. Si vous supprimez le fichier, le programme fonctionnera avec des paramètres par défaut qui sont des temporisations très longues (cf §2.6).

Ci-après le contenu du fichier après installation:

```
[TIMER]
CONNECT_TIMER = 30
GET_DATA_TIMER = 300
ROUTER = B315
```

2.5 *Signification des paramètres*

Les paramètres utiles sont les «...TIMER». Ils correspondent à des périodes en secondes.

- ✓ CONNECT_TIMER = 30 signifie que le programme va vérifier toutes les 30s si le PC peut se connecter au routeur Huawei. Mettre une valeur entre 1 et 99999.
- ✓ GET_DATA_TIMER = 300 signifie que le programme va aller chercher toutes les 5 minutes le nombre de SMS non lus dans le router Huawei. Mettre une valeur entre 1 et 99999.
- ✓ ROUTER = B315 paramètre réservé pour une utilisation future, n'essayez pas B715 cela ne fonctionnera pas. Évitez de le supprimer.

Note:

- ✓ Ne modifier que les valeurs numériques, eg 30 et 300
- ✓ Je ne vois pas l'intérêt d'avoir GET_DATA_TIMER inférieur à CONNECT_TIMER mais le programme ne fait pas le test.
- ✓ A échéance de chaque période, l'icône est détruite puis ré-crée. Il y a un clignotement possible à ce moment là de la barre des tâches. Des paramètres faibles risquent d'entraîner un effet visuel indésirable à cause des clignotements rapprochés. A contrario, des paramètres élevés vous feront attendre plus longtemps la réception d'une notification SMS. A vous de choisir le juste milieu
- ✓ Si vous démarrez le programme après s'être « loggé » sur le Hot-Spot du router Huawei, le programme va tenter de se connecter dans les 3 secondes, indépendamment des valeurs des paramètres « ...TIMER ».
- ✓ Si vous démarrez le programme avant d'être « loggé » sur le Hot-Spot du router Huawei, le délai d'affichage du nombre de SMS non lus dépend de l'un des 2 paramètres (lequel?...td)
- ✓ La lecture du nombre de SMS ne devrait pas consommer des DATA 4G (à confirmer)
- ✓ A priori il est possible de mettre des commentaires car c'est un fichier comme les fichiers de type ini Windows mais je n'ai pas encore essayé. Je vous laisse chercher sur le WEB.

2.6 *Paramètres par défaut*

Les paramètres par défaut, à ne pas confondre avec les paramètres du fichier config.ini d'origine, sont:

```
CONNECT_TIMER = 60
GET_DATA_TIMER = 900
```

Le programme utilise ces paramètres par défaut :

- ✓ quand il ne trouve pas le fichier de configuration config.ini.
- ✓ Quand il y a une erreur non fatale (cf §7.2) dans le fichier de configuration.

Le nombre de SMS non lus sera rafraîchi tous les quarts d'heure (900 secondes).

Il faut recompiler (cf §7) le programme pour modifier ces paramètres par défaut.

3 Démarrer/Arrêter manuellement le programme

Pour démarrer manuellement le programme, il suffit de double cliquer sur le fichier exe.

Une icône carrée s'affiche sur la barre des tâches



L'icône ORANGE s'affiche environ pendant environ une seconde.

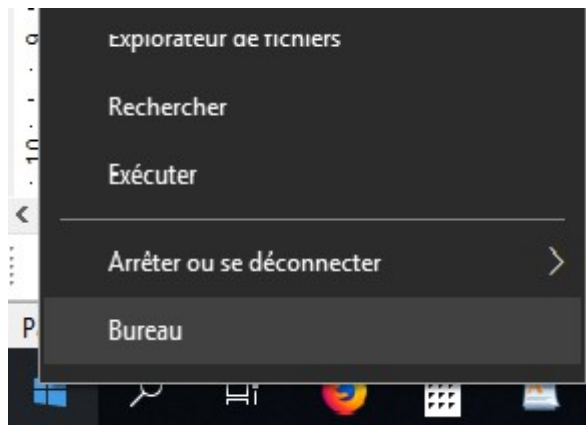
Pour arrêter le programme, faire un clic droit sur l'icône et puis sélectionner EXIT. Cliquer sur CANCEL ou en dehors de l'icône pour annuler.



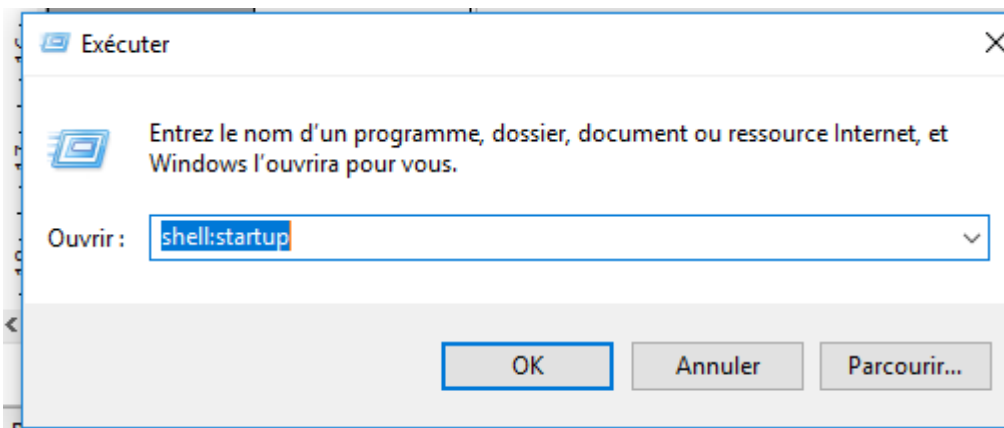
4 Démarrer automatiquement le programme

Pour démarrer automatiquement le programme sous Windows 10:

- ✓ clic droit sur le drapeau Windows dans le coin gauche en bas de l'écran



- ✓ Choisir Exécuter, ensuite taper shell:startup dans ligne de commande, puis OK



- ✓ Créer un raccourci du programme vers le fichier exe dans le répertoire qui s'affiche.

5 Affichage du nombre de SMS non lus

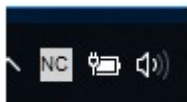
L'affichage du nombre de SMS non lus se fait dans la barre des tâches avec des couleurs contextuelles non paramétrables.



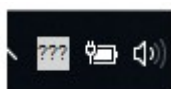
Il y a 2 SMS non lu. Le nombre de SMS affiché est 999 max.



Il y a zéro SMS non lu.



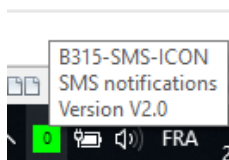
Le terminal n'est pas connecté au routeur.



Le terminal est connecté au routeur mais n'arrive pas à lire les notifications SMS. Il affiche des ?.

6 Affichage du numéro de version

Placer le curseur de la souris sur l'icône pour afficher le numéro de version.

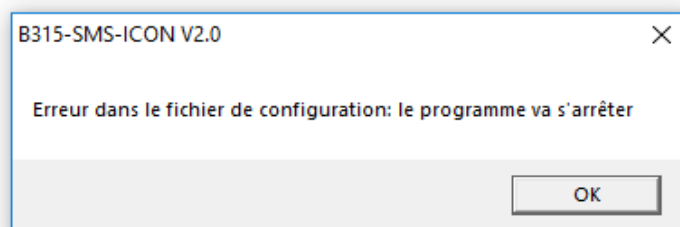


7 Arrêt prématuré du programme

La gestion des erreurs est minimaliste. Le programme affiche une boîte de dialogue avant de s'arrêter. C'est notamment le cas si les valeurs dans le fichier ini ne sont pas valides, un zéro par exemple.

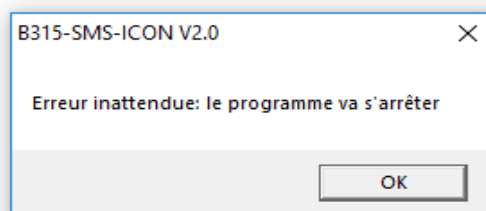
7.2 *Erreur fatale dans le fichier de configuration*

Une période en dehors des limites autorisées des périodes [1,99999] provoque un arrêt du programme.



7.3 *Erreur interne au programme*

Il s'agit des erreurs autres que celles du §7.2



8 Compilation du programme

Ce § s'adresse uniquement à ceux qui veulent modifier le programme.

Le programme est compilé avec NASM et lié avec GoLink. J'utilise SASM comme gui.

Il y a 3 fichiers. Ils sont localisés comme suit sur mon PC:

Un code source en assembleur

- **D:\dev\B315\B315_sms_ICON.asm**

et deux fichiers includes

- **C:\Applications\NASM\windows_EQU.inc**

- **C:\Applications\NASM\windows_EXTERN.inc**

Après installation de SASM, il faut aller dans l'onglet Build pour régler les Settings. Les chemins sont à modifier le cas échéant.

Mode: **x86**

Assembly options: **-g -f win32 \$SOURCE\$ -i \$LSTOUTPUT\$ -o \$PROGRAM.OBJ\$**

Linking options: **/version 20001 /files /debug coff /entry Main \$PROGRAM.OBJ\$ user32.dll**

kernel32.dll shell32.dll gdi32.dll ws2_32.dll

Assembler path: **C:\Program Files (x86)\NASM\nasm.exe**

Linker path: **C:\Applications\GoLink\GoLink.exe**

J'ai aussi coché "build in current directory" mais le résultat est toujours dans c:\temp\SASM

J'utilise GoBug pour débbugger.

Les paramètres par défaut sont à la fin du programme.

CONNECT_TIMER equ 60

GET_DATA_TIMER equ 15*60